



2025

Rapport d'activités



FÉDÉRATION
WALLONIE-BRUXELLES



Wallonie



Le Brabant wallon



Ostigeles Louvain-la-Neuve



Cofinancé par
l'Union européenne

Qui sommes-nous?

La Chaloupe est un service d'Action à la Jeunesse en milieu ouvert (AMO) agréé et subventionné par la Fédération Wallonie-Bruxelles, pour les jeunes de 0 à 22 ans et leurs proches. Cinq lieux d'activités, une vingtaine de projets dynamiques, une équipe formée à différentes disciplines, une trentaine de volontaires motivé-e-s, une quarantaine de bénévoles dévoué-e-s... et des milliers de jeunes avec qui nous faisons un bout de chemin, ensemble !

- **Notre vision:** *“La Chaloupe rêve d'une jeunesse qui développe, avec l'aide de son entourage, ses ressources, sa confiance en elle et son esprit critique pour son épanouissement et la construction d'un monde plus juste, solidaire et durable. La Chaloupe est mobilisée avec ses partenaires pour que ce rêve devienne réalité.”*
- **Notre mission:** *“La Chaloupe agit avec audace pour aider les jeunes et leur entourage, en particulier les plus vulnérables, à s'épanouir et à participer à la construction d'un monde plus juste. Elle les accompagne dans leurs «mille lieux de vie» à travers des actions de prévention et d'éducation.”*
- **Nos valeurs:** accueillir; oser; faire ensemble; semer.



TABLE DES MATIÈRES

Introduction	4-5
Suivis psychosociaux	6-9
Cqfd-Bw	10-11
Bulle d'R	12-13
Impulsion	14
Infor Jeunes	15
Africapsud	16-17
Les Merveilles	18-19
Solidarité	20-21
Conseil communal des enfants	22-23
Été Solidaire	24-25
Stages et camps ados	26
Stylo à la sono	27
Délibère-Toi	28-29
Projet radio/parole des jeunes	30
Yes Week-end	31
Travail de rue/H2O	32-33
Ose Toujours	34-35
Animations	36-37
K-Ban	38-39
Le Son d'Enfant	40
Communication	41
Les Amis de La Chaloupe	41



INTRODUCTION



LUC DESCAMPS

Directeur

Une étude récente relatait qu'en 1980, les enfants échappaient à la surveillance des adultes pendant cinq à six heures par jour : trajets aller-retour vers l'école, jeux au parc, errances dans le quartier, petites courses à l'épicerie. Ces espaces d'autonomie étaient précieux pour l'apprentissage social, les rencontres, la prise de risque mesurée et la construction identitaire. Près de cinquante ans plus tard, cette « bulle » d'autonomie s'est profondément contractée : elle serait aujourd'hui réduite à trois minutes. Les enfants sont accompagnés en permanence et l'environnement est perçu comme dangereux. Beaucoup de parents ont recours à la géolocalisation. En 1980, la punition extrême des parents à l'encontre de leurs enfants était de dire : « monte dans ta chambre ». Aujourd'hui ce serait plutôt « sors de ta chambre ! ». Les enfants comme les parents sont souvent absorbés par leurs écrans. Nous sommes « DANS » nos téléphones, sans véritable échange ni dialogue. Nous pensons pouvoir tout faire, tout vivre grâce à cette petite machine. Ce serait formidable ?

Dans le même temps, ce rapport d'activités met en avant une augmentation importante des demandes relatives aux problématiques d'isolement, à la perte de repères, à la diminution de l'estime de soi. Les demandes dites de « santé mentale » continuent de croître. Les activités collectives sans téléphone font peur et rencontrent moins de succès. La polarisation entre des groupes d'origines ou de milieux différents semble s'accroître. Lors de nos camps et de nos stages, nous observons que la santé physique des participants baisse.

D'avantage de surveillance des adultes ne paraît pas indiquer davantage de rencontres, d'échanges ou un meilleur mieux-être!

Un adolescent, pour sortir de l'enfance, doit sortir de son espace familial. Il devra sortir de son sentiment d'isolement pour pouvoir sortir avec des potes, pour sortir en couple et pour s'identifier à de nouvelles figures d'attachement afin qu'il devienne sujet. Sortir pour s'en sortir. Sortir de sa solitude pour s'oser auprès de ses pairs. Quitter sa famille tout en restant en lien avec celle-ci. Tout cela pour apprendre à se définir soi-même à travers la relation à l'autre. Ce sont ces liens qui permettent une certaine indépendance et une autonomie. Mais comment sortir de la maison avec les copains quand les parents peuvent nous tracer via le téléphone portable ? Comment se mettre en relation réelle avec l'essor des échanges virtuels ?

Nous sommes convaincus que la société doit offrir des lieux où les jeunes peuvent vivre des expériences positives, faites de rencontres réelles et de réalisations. S'ils ont besoin d'être encadrés par des adultes auxquels ils peuvent s'identifier, ils ont

aussi besoin qu'on leur fasse confiance et qu'on les laisse en paix. Il n'y a pas tant de raisons d'avoir peur de l'autre parce qu'il est différent. Il n'y a pas tant de raison d'avoir peur parce qu'on l'a dit à la télé.

La Chaloupe a choisi de faire confiance à la jeunesse et d'offrir des lieux d'expériences, de citoyenneté, de rencontres, d'échanges et de mouvement en collectif.

Depuis 25 ans, La Chaloupe est ancrée dans le paysage associatif régional. Son équipe s'est professionnalisée et diversifiée : compétences pluridisciplinaires et dispositifs structurants qui rayonnent au-delà de la région d'Ottignies-LLN.

Les constats de terrain sont connus et apparaissent dans notre nouveaux diagnostic social via plusieurs phénomènes interpellant.

La vulnérabilité des jeunes se manifeste par une convergence de facteurs : hausse marquée des troubles de santé mentale (anxiété, dépression, troubles du sommeil, crises), concentration de la pauvreté et existence de « niches » territoriales où l'accès aux ressources est limité (logements précaires, faibles revenus, absence d'activités structurantes). Ces éléments se renforcent mutuellement : l'isolement social réduit les occasions d'apprentissage informel ; la précarité limite l'accès aux soins et à la culture ; la désinformation et la polarisation fragilisent le dialogue. Nous observons une augmentation des demandes d'accompagnement intensif, nécessitant souvent une coordination sociale et éducative spécifique (projet K ban). Ces constats imposent des réponses cliniques, sociales et de proximité adaptées aux contextes locaux et portées par des équipes soutenues et formées. Les réunions de méthodologie d'intervention (RMI) sont aujourd'hui supervisées par une pédopsychiatre.

Ces évolutions ont rendu nécessaire une réorganisation pour mieux répondre aux défis actuels, sans perdre notre singularité : convivialité, solidarité, adaptabilité, cohésion et agilité.

En 2025, face à une équipe de vingt personnes et à la complexité des projets, La Chaloupe a structuré ses missions autour de deux pôles (le pôle prévention, aide et soutien et le pôle prévention, citoyenneté et interculturelité) pour clarifier les responsabilités, gagner en efficacité opérationnelle et favoriser des liaisons directes entre collègues. Les premiers effets ont été une meilleure définition des rôles, une planification améliorée, une plus grande efficacité et une visibilité accrue de notre expertise en citoyenneté et interculturelité. Mais la mise en pôles a aussi révélé le risque de « silotage » et la raréfaction des interactions informelles.

Cette réorganisation devra être évaluée et nécessitera certainement certains ajustements pour la rentrée 2026. L'enjeu sera de maintenir l'âme de La Chaloupe, de conserver souplesse, cohésion et créativité tout en consolidant l'organisation. Il faudra développer des passerelles opérationnelles entre projets, des temps de coordination inter-pôles, des rituels d'échanges informels, des projets croisés et des outils partagés. Nos accompagnements individuels devront s'enrichir des dynamiques collectives-citoyennes et inversement pour remettre durablement les jeunes en mouvement et préserver l'identité inclusive et interculturelle de La Chaloupe.



SUIVIS INDIVIDUELS ET FAMILIAUX

L'équipe psychosociale, composée d'intervenants sociaux, propose dans un cadre bienveillant un accueil et un accompagnement individualisé pour surmonter les moments de la vie parfois un peu plus compliqués. L'équipe psychosociale propose un espace d'accueil, d'écoute, de parole et de soutien afin de t'aider à trouver des solutions concrètes à tes difficultés. Elle t'accompagne dans les projets, qu'ils soient personnels, professionnels ou scolaires.

OBSERVATIONS

L'année 2025 est marquée par une hausse significative de 23 % de nos prises en charge (226 situations contre 183 en 2024), témoignant de la complexification des parcours des jeunes. Le décrochage scolaire et l'orientation restent la porte d'entrée massive (43 %), désormais étroitement intriqués avec de fortes détresses de santé mentale et familiales (42 %). Face à ce public aux tranches d'âge très équilibrées, notre équipe confirme son rôle d'acteur de première ligne incontournable, dont le rayonnement déborde d'ailleurs largement de notre territoire d'action initial (près de 30 % des demandes).

Pour absorber cette hausse d'activité (+23,5 %) tout en maintenant une qualité d'intervention, l'organisation de l'équipe a été repensée avec la mise en place d'une coordination psychosociale. Ce nouveau pilotage permet une supervision de la quantité des suivis et assure un dispatching fluide des demandes dès leur arrivée.

Cette structuration s'accompagne d'un renforcement de la réflexion au sein de nos Réunions Méthodologiques d'Intervention (RMI) bimensuelles. Désormais, chaque séance se clôture systématiquement par un temps de partage d'outils ou de présentation de cas, dans le but de favoriser la transmission de savoirs glanés par les différents membres de l'équipe. En 2025, ce sont ainsi 12 outils et approches méthodologiques qui ont été mutualisés, enrichissant directement nos pratiques de terrain.

Enfin, pour soutenir l'équipe face à la complexité des problématiques rencontrées, un dispositif de supervision a été instauré. À raison de cinq séances annuelles, cet espace a permis de consolider l'expertise des intervenants et de garantir la qualité de l'accompagnement proposé aux 226 jeunes et familles suivis cette année.

CHALLENGES 2026

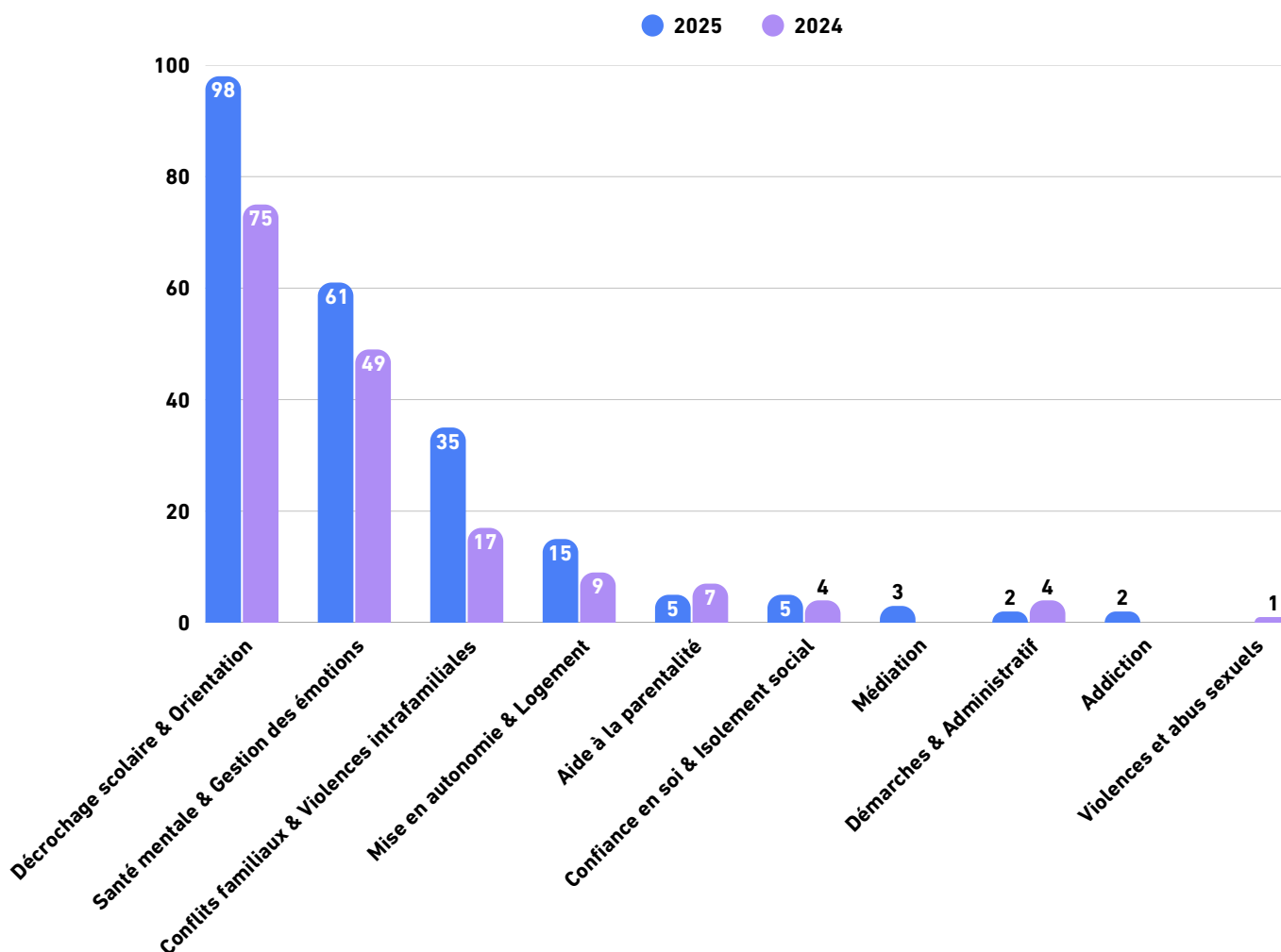
Dans la continuité de nos objectifs de l'an passé, l'enjeu ne sera pas de tout réinventer, mais bien de consolider nos acquis face à l'augmentation des demandes :

- **Asseoir nos nouvelles dynamiques d'équipe** : En 2025, nous voulions des formations et des supervisions. C'est chose faite ! Le défi est maintenant de pérenniser ces espaces précieux (nos 5 supervisions annuelles et nos partages d'outils cliniques en RMI) pour maintenir notre qualité d'intervention et soutenir l'équipe.
- **Garder le cap sur la rigueur de nos données** : Poursuivre sur notre belle lancée concernant l'organisation et l'ergonomie de notre encodage. C'est ce travail rigoureux (et l'appropriation de nos outils comme Odo) qui nous permet aujourd'hui d'affiner nos analyses et de piloter nos actions au plus juste.
- **Renforcer les ponts "Suivis / Projets"** : Nous devons nous assurer que les passerelles entre nos accompagnements individuels et nos projets collectifs soient toujours aussi bien mobilisées, pour offrir une prise en charge vraiment globale aux jeunes.
- **Soigner la qualité de nos accompagnements jusqu'au bout** : Face au volume de demandes, il est crucial de garder notre niveau d'exigence. Cela passe aussi par la poursuite de notre objectif de 2025 : continuer à travailler sur la "clôture" de nos suivis, pour que les jeunes restent pleinement acteurs de la fin de leur accompagnement.

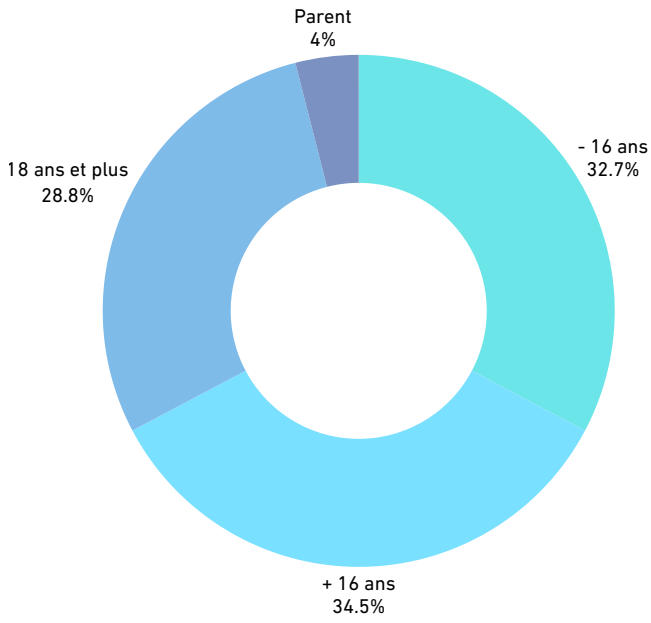
Les points-clés au niveau des suivis psychosociaux:

- **Volume et croissance** : Une année record avec 226 situations prises en charge, soit une hausse de 23 % par rapport à 2024.
- **Problématiques phares** : Le décrochage scolaire reste la porte d'entrée principale (43 %), mais ils sont désormais quasi systématiquement liés à des enjeux de santé mentale ou de conflits familiaux (42 %). Au total, 85 % de nos dossiers traitent de problématiques croisées complexes (e.g., décrochage, mise en autonomie, conflits familiaux, etc).
- **Ancrage et rayonnement**: on reste très présents sur notre zone (Ottignies en tête avec 28 %), l'attractivité de nos projets fait déborder notre rayonnement : 30 % des demandes viennent désormais de communes limitrophes (Wavre, Genappe, Rixensart).
- **Qualité et encadrement** : L'année a été marquée par une professionnalisation de notre structure interne (mise en place de la coordination, 5 séances de supervision externe et partage de 12 outils méthodologiques en RMI).

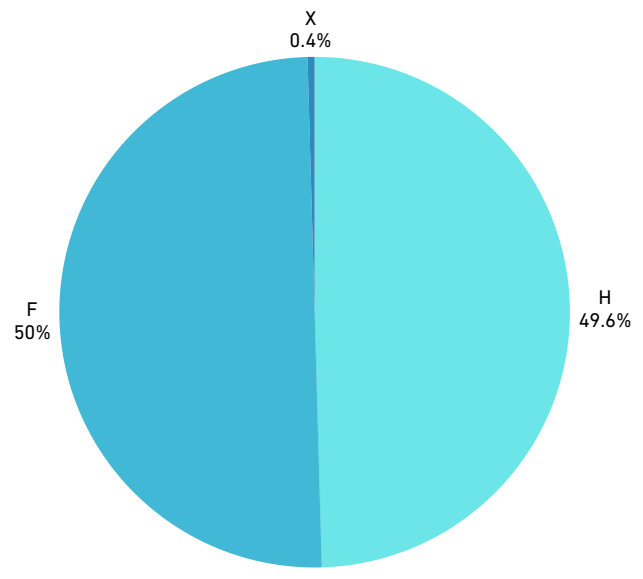
226 DEMANDES DE SUIVIS



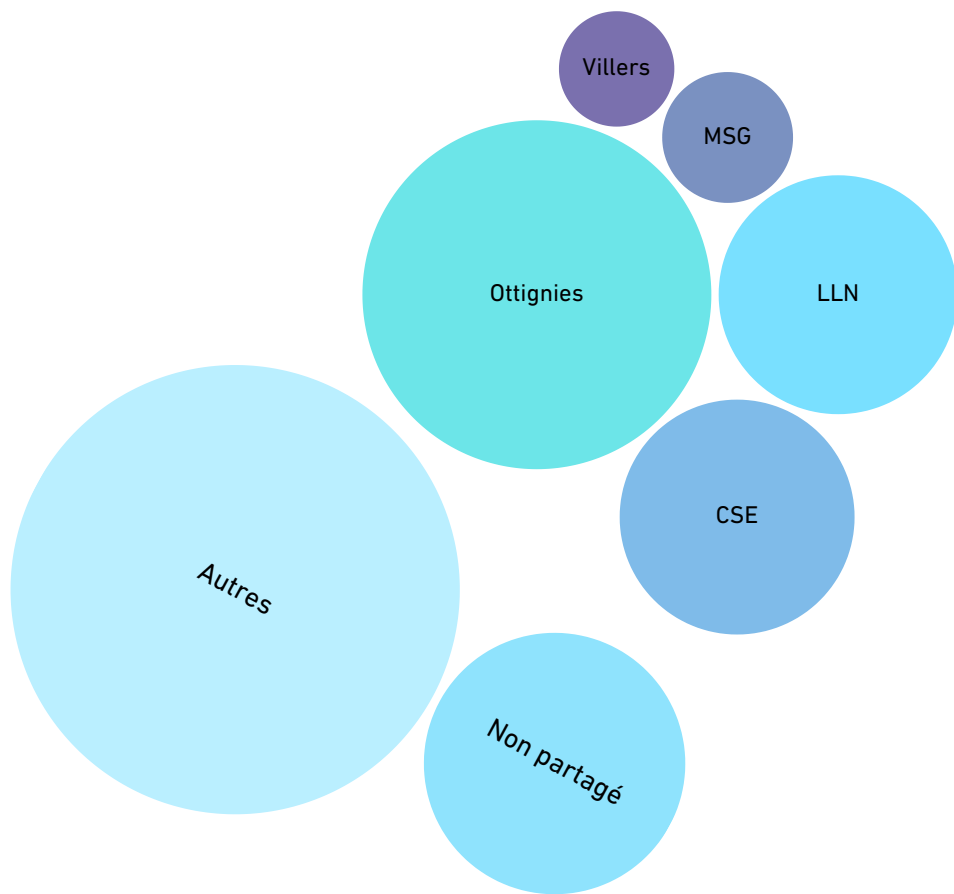
ÂGE



GENRE



COMMUNES



Ottignies	64
Louvain-la-Neuve	30
Court-Saint-Étienne	29
Mont-Saint-Guibert	9
Villers-la-Ville	7
Autres	65
Non partagé	22



CQFD-BW

Mise en réseau entre des élèves du secondaire et des étudiant-e-s du supérieur pour des cours particuliers à domicile ou en ligne, en individuel ou en groupe. Un véritable échange entre pairs. Le tout à un tarif accessible (6 à 15€ l'heure) qui permet au plus grand nombre de bénéficier de soutien scolaire en Brabant wallon.

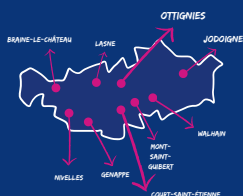
400 H

de tutorat individuel

1082 H

de tutorat de groupe

Une légère baisse de fréquentation constatée (-15%), mais des milliers d'heures invisibles



OBJECTIFS

- Offrir du soutien scolaire aux élèves de secondaire en Brabant wallon en profitant du vivier d'étudiant-e-s de l'UCLouvain et des hautes écoles de la province.
- Créer du lien: des jeunes aident d'autres jeunes!
- Permettre à des étudiant-e-s de partager leurs connaissances, de valoriser une expérience professionnelle.
- Lutter contre le décrochage scolaire.
- Être une alternative face au business des entreprises privées.
- Faire jouer la solidarité (fonds de soutien, etc.)

RÉALISATIONS

En complément du tutorat de groupe - que nous maintenons sur, pratiquement, l'ensemble de la province du Brabant wallon (de Braine-le-Château à Jodoigne) -, nous avons tenté l'expérience du stage Sport-révision: 4 matinées de soutien scolaire avec des tuteurs et tutrices Cqfd-bw et 4 après-midis de sports divers (padel, football, basket, marche, etc.) 13 élèves de secondaire y ont participé et en sont sortis ravis.

CHALLENGES 2026

Maintenir ce qui existe tant sur le plan individuel que du collectif (priorité à notre territoire). Renouveler les différents partenariats avec les communes, pour autant que ce soit possible financièrement (contexte budgétaire compliqué). Travailler sur un système d'inscription et de paiement en ligne. Renforcer la communauté Cqfd.



“Ma fille a repris confiance en elle et a pris du plaisir à y retourner chaque semaine. Cela lui a permis de poser toutes ses questions sur des matières compliquées pour elle. Elle a été bien soutenue par les étudiants!”

UNE MAMAN D'ÉLÈVE

“L'expérience du tutorat de groupe était très sympa. J'ai eu le sentiment d'aider les élèves à s'améliorer et à réellement progresser.”

- Un tuteur Cqfd-Bw



BULLE D'R

Dispositif socio-éducatif à destination des jeunes rencontrant des difficultés scolaires, relationnelles ou personnelles. Deux jours de marche, trois jours de bivouac en pleine nature pour une déconnexion volontaire et accompagnée, pensée comme un levier éducatif et de remobilisation.

1 FOIS PAR MOIS

Entre janvier et mai

Nous constatons néanmoins que ce projet, très intense, ne trouve pas toujours son public et nombreux sont les jeunes qui se désistent au dernier moment



OBJECTIFS

- Ressourcer;
- Reconnecter;
- Revaloriser;
- Reconnaître;
- Repenser;
- Redonner
- Rire.

RÉALISATIONS

À travers la marche, l'itinérance et la vie en petit groupe, le projet vise à :

- renforcer l'estime de soi et le sentiment de compétence;
- favoriser la prise de recul et la réflexion personnelle;
- développer l'autonomie, la responsabilité et la coopération;
- soutenir la remobilisation scolaire ou sociale;
- offrir un espace sécurisant de parole et d'écoute.

CHALLENGES 2026

Trouver une formule Bulle d'R pour les mois d'hiver afin que l'on puisse s'adresser à un plus large public tout en conservant la déconnexion dans la nature.



“Le projet Bulle d'R m'a permis de prendre sur moi et de parler ou essayer de gérer mon stress.”

NOÉ - 19 ANS





IMPULSION

Projet de remobilisation psychosociale pour des jeunes en rupture scolaire ou sociale ou en perte de sens. Une semaine immersive mêlant introspection, collectif et activités variées : nature, boxe, rencontres, communication non violente, etc. Le jeune y vient volontairement, après une rencontre individuelle.

20

jeunes ont participé à une
semaine Impulsion

4

semaines réalisées



OBJECTIFS

- Remobiliser;
- Reconnecter;
- Découvrir;
- Accompagner;
- Rencontrer;
- Explorer;
- Remotiver;
- Raccrocher;
- Se questionner;
- Expérimenter.

RÉALISATIONS

Des ateliers de connaissance de soi et de confiance en soi via les outils de l'ennéagramme, la CNV ou la psycho-éducation, du sport pour se (re)mettre en mouvement via la boxe, l'escalade, l'accrobranche, des reconnections dans la nature pour se ressourcer et s'évader, des ateliers inspirants comme faire du pain dans un éco-lieu, découvrir des métiers via un jeu fun, des ateliers d'expression comme la radio ou le psychodrame, des moments pour faire le point sur son parcours et envisager la suite... Tout en étant accompagné dans un groupe bienveillant et soutenant !

CHALLENGES 2026

Comment motiver les jeunes à faire du collectif?



INFOR JEUNES

Service socio-juridique de première ligne pour les jeunes et les familles, qui répond à leurs questions, les accompagne dans leurs démarches, assure le relais, etc.

173

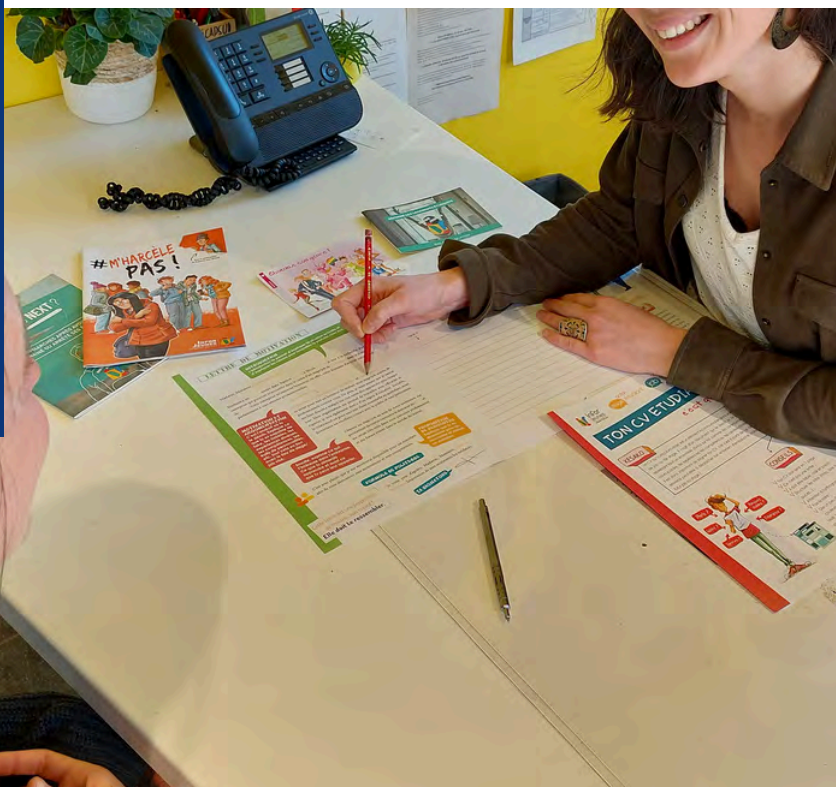
demandes enregistrées

67%

Dans 67% des cas,
c'est le jeune qui fait la
demande

40%

des demandes
concernent
l'enseignement



OBJECTIFS

- Informer;
- Accompagner;
- Orienter;
- Répondre;
- Prévenir;
- Accueillir;
- Soutenir;
- Rencontrer;
- Mobiliser;
- Conseiller.

RÉALISATIONS

En 2025, les 173 demandes d'information enregistrées par le Point Jeunesse de l'AMO La Chaloupe traduisent une sollicitation soutenue et ciblée du service. Les demandes émanent principalement des jeunes eux-mêmes, majoritairement âgés de 16 à 18 ans, davantage de jeunes hommes, et relèvent pour l'essentiel d'un public scolarisé dans l'enseignement secondaire, complété par des jeunes en situation de transition ou de fragilité socio-professionnelle. La fréquentation est plus marquée à certaines périodes de l'année, avec un pic notable en septembre, ainsi qu'une forte mobilisation au printemps et en début d'été, confirmant le rôle du Point Jeunesse dans les moments clés du parcours scolaire et d'orientation des jeunes.

CHALLENGES 2026

Avoir encore plus de demandes!



AFRICAPSUD

Le projet organise une année de réflexion autour de l'interculturalité où les jeunes seront amenés à se rencontrer et à déconstruire les stéréotypes et les préjugés via des week-ends de formations, des séjours interculturels, des animations, et double sens, etc. Africapsud s'inscrit dans le réseau Confluence Mobilité.

45

jeunes partis au Bénin avec
9 accompagnateurs

7

jeunes Béninois, et 2
accompagnateurs, en
Belgique avec le projet
Double Sens

20

associations
partenaires



OBJECTIFS

- Favoriser la rencontre et le dialogue interculturel à travers des séjours en Belgique et au Bénin mais aussi des projets spécifiques comme Le Son d'Enfant;
- Déconstruire les stéréotypes;
- Ouvrir la réflexion sur les inégalités;
- Vivre une expérience collective de mobilité, de formation et d'engagement solidaire;
- Partager;
- Découvrir;
- Grandir.

RÉALISATIONS

La richesse d'Africapsud, c'est le parcours que l'on fait avec les jeunes. Certains n'avaient jamais pris l'avion, d'autres redoutaient de laisser leur téléphone ou de vivre loin de leurs repères. Au fil des préparations, on voit naître la confiance, la curiosité, la réflexion. Puis vient le voyage, les rencontres, les rires et parfois les doutes. Au retour, les yeux brillent: ils se disent chanceux, transformés. Du côté béninois, lors du Double Sens, beaucoup sourient en disant qu'ils sont contents de retrouver le goût de leurs plats pimentés et le calme d'une journée qui n'est pas chronométrée. Africapsud, c'est tout cela: des liens, de l'humain et une expérience partagée qui laisse des traces durables.

CHALLENGES 2026

Inauguration de la maison de CJA; Faire du premier séjour des Hayeffes une réussite; Développer de nouveaux outils de formation; diagnostic social; devenir membre du CNCD 11.11.11.



Sourire aux lèvres, Ninon revient dans les locaux de La Chaloupe pour revivre son voyage AfricapSud, 10 ans plus tard. Depuis toujours, Ninon a cette envie profonde d'aider les autres. Elle aime le contact humain, être en lien avec les gens, écouter leurs histoires, leurs parcours, leurs vies.

Il y a une dizaine d'années, alors qu'elle suivait une thérapie brève à La Chaloupe, son encadrant-e lui a parlé d'AfricapSud, une immersion et un échange avec des jeunes au Bénin : *« Et là, j'ai eu comme une évidence : ça, c'est pour moi. »*

C'est ainsi que tout a commencé. Avant même le départ, les préparations ont été une aventure incroyable, nous dit-elle. *« On était plusieurs jeunes, tous-tes différent-e-s, parfois en difficulté, chacun-e avec son vécu. Mais justement, ça créait une ambiance très rassurante, presque comme une famille. On pouvait être soi-même, sans jugement. »*

Une fois sur place, l'expérience a pris une toute autre dimension. Son voyage a été extrêmement riche : une vraie découverte, à la fois humaine et interculturelle. *« Certain-e-s faisaient du tag, d'autres dansaient... chacun-e apportait quelque chose. Même si je suis quelqu'un de sociable, c'était mon premier voyage sans mes parents, et ça a été une étape importante pour moi. »*

Ce qui marque le plus Ninon, ce sont les émotions partagées : *« Ce dont je me souviens le plus, ce sont les moments de rire. On a énormément ri, des fous rires sincères, parce qu'on était simplement nous-mêmes. Il y avait beaucoup de respect, d'empathie et d'amour entre nous. On était tous-tes égaux-ales, sans rapport de pouvoir, même avec les animateur-ices. »*

Au-delà de la légèreté, certains moments étaient aussi plus intenses. *« S'il y a eu des moments plus difficiles, ce seraient les temps de témoignages. Mais même ça, ce n'était pas difficile au fond, parce que ça nous permettait d'apprendre encore plus sur les autres et sur nous-mêmes. »*

Avec le temps, le projet a continué de grandir. Depuis 2016, de plus en plus de jeunes participent à ce projet, et ils-elles vont même jusqu'à construire une maison sur place.

Mais l'essentiel reste ce que Ninon en a gardé intérieurement. Elle n'a pas quitté le Bénin sans rien : *« C'est difficile à expliquer, mais ce que j'ai ressenti là-bas, je continue de l'intégrer dans ma vie ici. »* Malgré les années qui passent, Ninon a gardé contact avec les jeunes et les animateur-ices. Elle explique que ce lien ne s'est jamais vraiment arrêté.

De retour en Belgique, Ninon est devenue bénévole à La Chaloupe. Les yeux humides, elle nous dit qu'en revenant ici et en y repensant, son cœur s'emballa de nouveau. *« Cette expérience m'a vraiment redonné goût à la vie. Elle m'a donné envie de simplicité, de curiosité et d'ouverture. »*

Aujourd'hui, son message est clair : *« Je recommande ce projet à 100 %, à tout âge, et particulièrement aux personnes qui traversent des difficultés. C'est une expérience d'une richesse incroyable. Ça m'a tellement aidée que je ne vois pas pourquoi ça ne pourrait pas aider quelqu'un d'autre. »*

NINON (21 ANS) - AFRICAPSUD 2016



LES MERVEILLES

La Chaloupe AMO propose aux mamans un « temps de pause » autour de divers ateliers, dans un espace convivial et bienveillant d'écoute et de partage. Ces moments sont l'occasion de faire de nouvelles rencontres, mais aussi et surtout de pouvoir déposer ses difficultés, de prendre conscience qu'on n'est pas seule face à elles, d'apprendre des autres, de créer de nouveaux liens, de s'entraider.

21

mamans

25

réunions



OBJECTIFS

- se réunir;
- déposer ses fardeaux;
- échanger;
- écouter;
- partager;
- rire, pleurer;
- se soutenir;
- se ressourcer au contact des autres;
- se (re)nourrir;
- se (re)construire;
- se (re)connecter à soi.

RÉALISATIONS

- Forte demande;
- Division du groupe du lundi, un groupe plus ancien de mamans déjà en chemin de reconstruction, et un groupe plus récent qui démarre l'expérience;
- Un souper "raclette" en mode veillée de Noël, avec échange de cadeaux;
- Plusieurs ateliers (journal créatif, cercles de paroles, tirage de cartes).

CHALLENGES 2026

Gérer les demandes qui ne cessent d'affluer; préparer des activités variées en amont; organiser une brocante; préparer un voyage.



“Merci pour cette soirée, j’ai enfin osé parler.”

LESLIE

“Nous, les mères, on est des punching balls. Mais parfois le dos n’est pas assez large pour tout encaisser.”

Alice

Une Merveille à une autre: “Tu dois d’abord t’aimer toi!”

AURORE



SOLIDARITÉ

Solidarité propose à des jeunes de 16 à 25 ans une année de volontariat en équipe, autour de projets solidaires, d'ateliers et d'un accompagnement. Ils y retrouvent confiance, découvrent des métiers et (re)construisent leur avenir. C'est aussi un outil utile pour les professionnels en lien avec la jeunesse. Soutenir Solidarité, c'est investir dans l'inclusion, la citoyenneté et la cohésion sociale.

143

jours d'activités

80

partenaires

25

jeunes



OBJECTIFS

- S'engager dans une équipe pour des projets solidaires;
- Agir concrètement pour la société;
- Découvrir des métiers et élargir ses horizons;
- Se reconstruire dans un cadre bienveillant;
- Développer des compétences utiles pour l'avenir;
- Être accompagné dans son parcours personnel et citoyen.

RÉALISATIONS

En 2025, au-delà des chiffres, ce sont surtout des moments marquants qui ont façonné le projet. Du 1er au 10 juin, nous sommes partis à Bayonne pour le voyage international. Entre découvertes, entraide et dépassement de soi, chacun a trouvé sa place. Une rencontre importante a eu lieu avec l'association Uni-cité, devenue depuis un partenaire récurrent. En août, un camp aux Lacs de l'Eau d'Heure a réuni anciens et nouveaux volontaires. Les échanges, les souvenirs partagés et les conseils transmis ont créé une vraie continuité entre les groupes. Enfin, en septembre, une nouvelle dynamique a démarré avec l'accueil de 10 jeunes, prêts à s'engager à leur tour.

CHALLENGES 2026

Terminer l'année avec le groupe de 8 sans nouvel abandon.



“Grâce à Solidarité, j’ai pu reprendre une activité régulière, moi qui sortait d’hospitalisation. J’ai eu le temps grâce à cette année de réfléchir sur mon avenir professionnel, de trouver un groupe de jeune motivé comme moi à s’unir pour faire du bénévolat. À m’informer et à me former, grâce au différentes animations proposées par les ASBL comme par exemple la Croix Rouge qui nous ont formés au BEPS et d’autres partenaires qui nous ont suivies et avec lesquels nous avons collaboré.”

Le voyage à Bayonne était aussi très chouette, car c’était l’occasion de voyager et d’utiliser les compétences acquises tout au long de l’année et de les appliquer ailleurs qu’en Belgique. Cette année m’a permis de faire des stages, cela m’a convaincu dans mon idée de devenir éducateur spécialisé et donc de reprendre les études. Je remercie Solidarité et mes éducateurs.”

V.

“À la fin de mes études, j’étais un peu en manque de confiance en moi et dans le doute quant à mon avenir sans savoir où je voulais aller.”

Solidarité a été une véritable aventure de transformation. Au fil des mois, j’ai gagné en assurance, notamment dans ma manière de m’exprimer à l’oral. Ce n’est pas quelque chose qui s’est fait du jour au lendemain, mais petit à petit, grâce aux expériences que j’ai vécues. Je pense notamment au podcast, qui m’a permis de sortir de ma zone de confort, et aux nombreuses rencontres enrichissantes que j’ai faites. Ces personnes, chacune à leur manière, ont contribué à mon évolution.

Être en équipe tout au long de cette année m’a permis de découvrir la force de la cohésion et de la solidarité. Malgré nos différences, y compris d’âge ou de parcours, nous avons construit un vrai lien, fondé sur l’écoute, le respect et l’entraide. .

Je tiens à remercier Nathan de m’avoir accompagné tout au long de l’année, à Nico pour une partie et Gaston pour l’autre.

Cette année a été une expérience très constructive. Aujourd’hui, je me sens plus confiante, plus libre de prendre la parole, et surtout, fière du chemin parcouru et que j’ai fait le bon choix de m’inscrire dans ce programme en début d’année.”

C.



CONSEIL COMMUNAL DES ENFANTS

Le CCE permet aux élèves des écoles primaires de CSE de développer de manière active l'apprentissage de la citoyenneté et de s'impliquer dans la vie sociale de la commune. Après élections, les représentants (conseillers et suppléants) se réunissent 6 fois sur l'année en moyenne.

28

enfants élus par 400
électeurs

6

réunions de conseil

2

journées de
commémorations



OBJECTIFS

- S'engager;
- Représenter;
- Voter;
- Interpeller;
- Exercer;
- Mandater;
- Développer.

RÉALISATIONS

De janvier à juin 2025, nous avons travaillé avec les enfants déjà élus en octobre 2024. Durant cette période, nous avons réalisé des podcasts sur les élections, le fait d'être élu et représenter les écoles. Une journée sportive inter-écoles a été organisée en juin pour terminer l'année mais malheureusement celle-ci a dû être annulée à cause de la canicule.

CHALLENGES 2026

Moins d'élus, plus d'engagement et plus de sens! Plus de temps, de moments (préparation, créatifs, expressif,..) avec les enfants élus plus d'informel et de sortie (moins de formel)





ÉTÉ SOLIDAIRE

À Court-Saint-Étienne et Ottignies, l'opération Été solidaire propose un job étudiant collectif: des jeunes de l'entité réalisent des actions utiles (entretien, aide, projets locaux). Ce projet solidaire développe autonomie et esprit d'équipe tout en répondant aux besoins locaux et en renforçant la cohésion sociale.

13

jeunes ont travaillé pour la collectivité à Ottignies et Court-Saint-Étienne

6

gros chantiers réalisés: nettoyage, aménagement, peinture, jardinage...



OBJECTIFS

- S'engager;
- Travailler;
- Apprendre;
- Se rencontrer;
- Rencontrer;
- Aider.

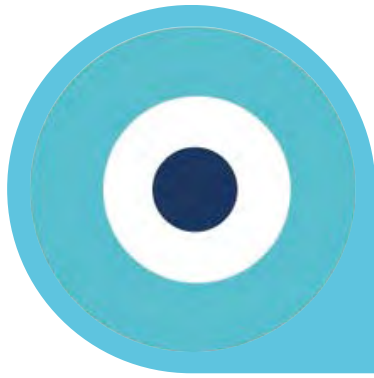
RÉALISATIONS

Durant les deux premières semaines des vacances d'été, 13 jeunes ont aidé et travaillé pour l'aide à la collectivité à Court-Saint-Étienne. Ils ont embelli le village avec la réalisation d'une fresque, ont découvert le potager collectif et ont contribué à son aménagement, ils ont nettoyé les abords du CPAS et le jardin des enfants de Defalque, nettoyer le ravel, les abords de la Dyle... À Ottignies, ils ont réalisé des travaux de jardinage et de peinture au sein de la Résidence du Moulin, résidence du CPAS qui accueille des personnes âgées. Ils ont également proposé différentes animations aux résidents.

CHALLENGES 2026

Améliorer le programme (rivières, service environnement) pour varier les chantiers. Pouvoir engager plus de jeunes (attention à la diminution des subsides de la Région).





STAGES & CAMPS ADOS

Activités innovantes, souvent en mouvement, certainement créatives et assurément pédagogiques pour des jeunes de 12 à 22 ans.

5

camps

4

stages



OBJECTIFS

- Rencontrer;
- Expérimenter;
- Découvrir;
- Apprendre;
- Se connaître;
- Se dépasser.

RÉALISATIONS

Un camp à Compostelle hors du commun: malgré les kilomètres (jusqu'à 40-50 km par jour), les jeunes n'ont pas failli, ne se sont pas plaint une seule fois. Les rencontres sur le chemin de Compostelle ont également été le moment fort du camp.

CHALLENGES 2026

Innover et faire des partenariats

“Des amis que j'ai rencontrés, des étoiles filantes, les gens rencontrés, des vues magnifiques, 5 jours de marche et le sentiment de fierté pour moi-même d'avoir pu finir ce trajet vers Compostelle.”



STYLO À LA SONO

Animation et accompagnement à travers l'outil du son. En individuel ou collectif, les jeunes sont amenés à s'exprimer avec leurs textes et/ou avec un accompagnement à l'écriture sur une thématique donnée ou choisie ensemble. Les jeunes peuvent bénéficier de l'aide à la création sonore pour réaliser leur maquette, montage, podcast,...

7

jeunes

9

sons enregistrés



OBJECTIFS

- S'exprimer;
- Comprendre;
- Valoriser;
- Ancrer;
- Solidifier.

RÉALISATIONS

Cette année, nous avons accueilli moins de jeunes que les années précédentes: les jeunes deviennent de plus en plus autonome par rapport à l'utilisation des nouvelles technologies et médias. Cependant, nous avons continué à répondre à leur demande en accompagnant les jeunes dans leurs réalisations. Environ 7 jeunes ont bénéficié de support tant dans les conseils, l'enregistrement de chanson et podcast pour qu'ils se présentent positivement.

CHALLENGES 2026

Relancer la demande et essayer de mettre en place des moments collectifs autour du son.



DÉLIBÈRE-TOI!

Délibère-Toi! propose des activités gratuites aux élèves du secondaire durant les jours blancs et les vacances d'été, en collaboration avec les écoles et les acteurs locaux. Le projet offre des expériences enrichissantes, souvent difficiles à vivre dans les circuits scolaires classiques, et favorise la rencontre directe entre jeunes et professionnels. Il touche un large public sur l'ensemble du Brabant wallon, renforce l'autonomie et constitue un levier concret d'émancipation.

1381

inscriptions

102

opérateurs

268

activités variées



OBJECTIFS

- Inspirer, oser, prendre confiance;
- Se découvrir et développer son esprit critique;
- Découvrir des métiers, des personnes et confirmer ses choix;
- Expérimenter des activités concrètes hors cadre scolaire;
- Se former et acquérir des compétences utiles;
- Réaliser des projets créatifs et porteurs de sens;
- S'investir, coopérer et participer collectivement;
- Donner son avis et s'exprimer librement;
- Écouter, échanger et comprendre;
- Rencontrer, créer du lien et se sentir valorisé.

RÉALISATIONS

L'année démarre par la reprise du projet et retissage des liens avec les opérateurs, les écoles et les communes. Les rencontres se multiplient, les partenariats se renforcent et les stages se placent principalement au sein des écoles. Au lancement des inscriptions, l'engouement est immédiat. Lors de la conférence de presse, en présence de la députée provinciale, le nombre d'inscrits atteint 600 en une heure, puis dépasse les 800 quelques instants plus tard, illustrant l'ampleur de la demande.

CHALLENGES 2026

Renforcer le projet en trouvant de nouveaux opérateurs et en impliquant davantage les établissements scolaires dans la proposition de stages. Diversifier les sources de financement afin de garantir la pérennité et la qualité des activités. Élargir l'accès au projet (non scolarisés, des opérateurs hors Brabant wallon) et améliorer la communication, (signalétique plus visible dans les écoles) et expérimenter renforcer la visibilité et l'engagement des jeunes (capsules vidéo, outils numériques).



“Ce stage m’a confortée dans mon choix : l’an prochain, je commence des études pour devenir institutrice.”

“Je tiens à vous remercier sincèrement de m’avoir offert l’opportunité d’être utile auprès des enfants et des animaux. Une expérience infiniment plus enrichissante que de rester seule à la maison devant un écran.”

“Ma fille ne voulait pas y aller... et elle est revenue enchantée, avec deux nouvelles amies : merci pour ce projet qui l’a fait sortir de sa chambre et lui a redonné le sourire !”

“Franchement, j’avais du mal à savoir par quoi commencer pour mon avenir. Ce stage m’a aidé à y voir plus clair.”



PROJET RADIO PAROLE DES JEUNES

À travers son studio radio mobile et sa chaîne de podcasts, La Chaloupe permet aux jeunes et moins jeunes de venir s'exprimer sur des thématiques citoyennes, d'actualité et qui nous concernent ! On peut venir s'exprimer ou simplement écouter la parole des jeunes.

20

podcasts Monde le Son avec les jeunes du CCE, du Cour Pouce, Solidarité et Impulsion



OBJECTIFS

- S'exprimer;
- Enregistrer;
- Valoriser;
- Diffuser.

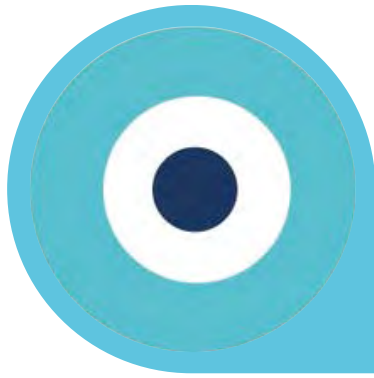
RÉALISATIONS

1 partenariat avec un groupe de jeunes aveugles et les enfants du Cour Pouce belle rencontre autour de la perception sonore. Des enquêtes (Micro trottoir) dans les écoles primaires de CSE. Interview sur le parcours de deux jeunes congolais qui essaient de percé dans la musique. Retour sur les semaines Impulsion



CHALLENGES 2026

Réaliser encore des podcast avec les jeunes, multiplier les canaux de diffusion (spotify, Trackass, et en trouver d'autres). Trouver du budget pour du nouveau matériel.



YES WEEK-END

Chaque mois, le projet propose une sortie collective culturelle, sportive ou artistique, visant à renforcer l'autonomie, l'épanouissement et le vivre-ensemble dans un cadre inclusif et bienveillant.

8

sorties organisées

35

inscriptions



OBJECTIFS

- Sortir;
- découvrir;
- rencontrer;
- s'amuser;
- se connecter;
- s'ouvrir.

RÉALISATIONS

Lancé en janvier 2025 avec trois participants, le projet a rapidement rassemblé plus d'une trentaine de jeunes, renforçant la confiance et permettant de proposer des activités variées (ludiques, créatives, sportives et réflexives). Soutenu par les collègues, nous avons pu dynamiser le groupe et obtenir un financement de 4 000 €. Cependant, la relance en octobre s'est avérée plus complexe, en raison d'un manque d'engagement des jeunes, d'une baisse de motivation personnelle, d'un soutien d'équipe plus limité et de difficultés à mobiliser des jeunes et des partenaires fiables.

CHALLENGES 2026

Revoir les objectifs et priorités du projet; Faire un sondage auprès des jeunes pour avoir les avis sur le projets; chercher et postuler à des appels à projets sur le projet.



TRAVAIL DE RUE/H2O

Le dispositif H2O vise à répondre aux questions et aux problématiques liées aux rassemblements des jeunes les vendredis soirs à Louvain-la-Neuve par des actions de sensibilisation sur la consommation d'alcool et de drogues; d'accompagnements individuels socio-éducatifs et d'apaisement des relations (conflits, nuisances...) en utilisant la distribution d'eau comme media de contact, la présence récurrente et non jugeante comme lien de confiance et la rue comme porte d'entrée vers La Chaloupe.

100

Entre 10 et 100 rencontres tous les vendredis soirs de l'année, de 19h à minuit



OBJECTIFS

- Aller sur le terrain, à la rencontre des jeunes;
- Construire une relation de confiance;
- Développer un axe prévention;
- Réduire les frictions entre les jeunes;
- Être attentif et disponible pour les besoins individuels;
- Ouvrir une porte d'entrée vers La Chaloupe.

RÉALISATIONS

Présent tous les vendredis, toute l'année, de 19h à minuit à Louvain-la-Neuve, le travail social de rue (TSR) avec l'outil H2O permet de créer un premier contact avec les jeunes et de tisser petit à petit un lien de confiance avec La Chaloupe; une porte ouverte sur nos suivis individuels et nos projets. Le TRS a permis de constater que malgré une grande consommation d'alcool, les jeunes prévoient leur retour, restent en groupe et veillent les uns sur les autres. Les faits de violences et de vandalisme semblent également diminuer. Par contre la consommation se fait de plus en plus jeune et il n'est pas rare d'y rencontrer des jeunes de 14 ans.

CHALLENGES 2026

Poursuivre avec le même dynamisme. Développer le TSR les mercredis après-midi à Louvain-la-Neuve.



“Je trouve que c’est génial ce que vous faites parce que vous êtes là tous les vendredis et vous m’avez déjà bien aidée quand j’avais un peu (trop) bu. En plus on peut parler de tout et on est pas jugé. Vous êtes une belle personne.”

MAËLLE - 16 ANS



OSE TOUJOURS

Le projet Ose toujours propose aux jeunes de 12 à 18 ans un espace d'expression pour mieux se connaître, rencontrer d'autres jeunes, appréhender le monde qui les entoure,... Au menu: ateliers "carnet créatif" (dessin, écriture collage), animation autour d'autres médiations artistiques, sorties culturelles et goûter philo. Pas besoin d'être un.e artiste ou un.e écrivain.e confirmé.e pour y participer.



25

ateliers avec 10 partenaires
et 4 sorties culturelles

15

jeunes



OBJECTIFS

- Explorer sa créativité;
- S'exprimer;
- Mieux se connaître;
- Appréhender le monde qui les entoure;
- Découvrir de nouvelles choses;
- Se questionner;
- Se retrouver;
- Partager;
- Se détendre;
- Se retrouver, se découvrir;
- Améliorer l'estime de soi.

RÉALISATIONS

Cette année, nous avons eu la chance d'avoir un noyau de jeunes très présents et surtout très motivés. Nos ateliers ont été riches et variés grâce à l'intervention de plusieurs partenaires de qualité. En plus de nos traditionnels ateliers de carnet créatifs, nous avons partagé 3 ateliers philo avec Laïcité BW. L'occasion de questionner diverses thématiques comme les souvenirs, les nouvelles technologies,... en travaillant nos habiletés de pensées. Les jeunes ont pu s'ouvrir à la culture via plusieurs sorties (Folon, Musée L,...) D'autres partenaires ont égayé notre programme. Enfin, nous avons collaborer avec nos collègues des écoles des devoirs pour offrir aux enfants une super Saint-Nicolas organisée et animée en partie par les jeunes d'Ose toujours.

CHALLENGES 2026

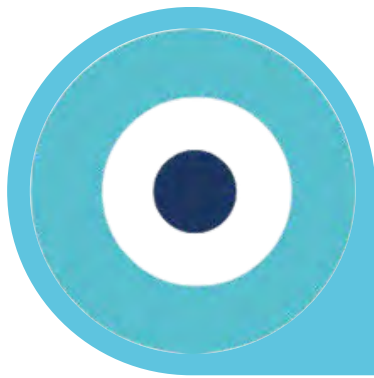
Leader seule le projet. Proposer un atelier radio par mois. Travailler l'esprit critique des jeunes et leur permettre de se questionner sur divers sujet de société tels que le racisme, le sexisme, la précarité, les médias,...



“Quand je suis ici, je me sens apaisée. Ici, on se sent accepté et aimé. C’est très créatif. Le groupe est uni et soudé.”

“J’ai des fêlures et le projet, les autres jeunes, les animatrices, vous mettez des paillettes dans ma vie.”

“Il y a une bonne ambiance et zéro pression, ça change de l’école!”



ANIMATIONS

La Chaloupe propose des animations autour du vivre ensemble dans les écoles primaires de son territoire. Nous travaillons toujours en collaboration avec les directions, les institutrices et instituteurs pour proposer des activités adaptées aux besoins des élèves. Nous pouvons aborder les thématiques suivantes: la dynamique de groupe, la connaissance de soi et des autres, la coopération, l'écoute, les émotions, l'empathie, la CNV, la gestion de conflits,...

11

séances

3

écoles dont 2
nouvelles

90

heures de travail



OBJECTIFS

- Vivre ensemble;
- Coopération;
- Se connaître;
- Ecouter- S'écouter;
- Communiquer positivement;
- Gérer les conflits

RÉALISATIONS

En 2025, deux nouvelles écoles de notre territoire nous ont fait confiance, les Bruyères et l'école communale de Marbais. Nous sommes ravis de ces collaborations. Nous avons proposé entre 2 et 4 animations par classes. Pour coller aux besoins de chacune d'elles, une analyse de la demande a été faite en amont en présence des directions et des institutrices et instituteurs concernés. Lors de nos passages dans les classes, nous avons mis les élèves en action via des jeux dont des jeux de rôles, des activités créatives,... Nous clôturons toujours nos projets par une évaluation avec les écoles.

CHALLENGES 2026

La question est de savoir si nous avons les moyens humains, le temps et les finances pour continuer ce projet ou si nous devons le mettre entre parenthèses.

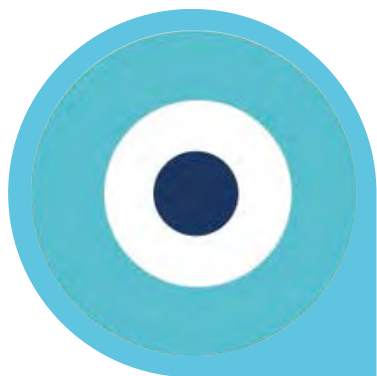


“J’ai appris de nouvelles choses et je trouve que ça va déjà un peu mieux dans la classe. Les activités proposées étaient trop bien. Je suis triste que ça soit fini.”

UNE ÉLÈVE DES COQUERÉES

“C’est important pour nous d’avoir des personnes extérieures qui viennent parler aux enfants du vivre ensemble et d’être aiguiller face aux problématiques qu’on rencontre en tant qu’institut. Les activités sont très ludiques, les enfants aiment beaucoup. Nous constatons de petites améliorations dans le vivre ensemble et tentons d’utiliser les outils appris avec vous dont la CNV.”

Une institutrice des Coquerées



K-BAN

Dispositif intersectoriel visant à accompagner les jeunes "en âge de transition" (16 à 23 ans) en vulnérabilité psycho-sociale. 8 structures partenaires: AMO La Chaloupe, AMO Tempo, AMO Jeun'Est, Le Domaine, Le Traversier, En-Terre-1-Connue, EMOSA, Constellation 2B. Axes de travail: renforcer et élargir l'offre de soins et de services; stimuler l'échange et la collaboration intersectoriels; soutenir la participation des jeunes et la valorisation de leur expertise.

41

suivis

20

demandes de mises en autonomie ou accompagnement dans l'autonomie

2

interventions en situation d'urgence vers le dispositif d'hébergement mis en place avec le Relais Social du Brabant wallon



OBJECTIFS

- Rencontrer;
- Écouter;
- Échanger;
- Accompagner;
- Soutenir;
- Mettre en réseau;
- Renforcer;
- Améliorer;
- Agir.

RÉALISATIONS

Dès le début de l'année, nous avons été surpris par le très grand nombre de demandes de mise en autonomie. Il a fallu alors composer avec des services partenaires déjà saturés et une pénurie de logements accessibles pour ces jeunes. Des jeunes qui sortent d'institutions à leur majorité ou qui fuient un environnement familial toxique, des jeunes à la croisée des secteurs, des jeunes en situation d'errance avec parfois des consommations problématiques, des jeunes impatientes. Ces accompagnements prenant énormément de temps, il aura fallu mettre en attente d'autres projets comme la mise en mouvement, pourtant essentielle dans l'accompagnement des jeunes en prises avec un décrochage social et/ou scolaire.

CHALLENGES 2026

Améliorer la prise en charge pour les mises en autonomie afin d'assurer un suivi plus intensif des jeunes en ce y compris à domicile ou dans le lieu d'errance. Poursuivre et amplifier les partenariats avec des services ressources. Innover dans le travail de terrain pour améliorer l'axe préventif.

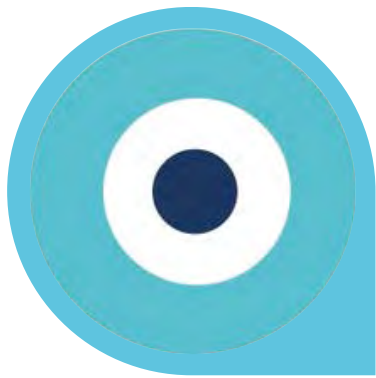


“J’ai apprécié l’écoute et le fait de savoir que ce que je vivais n’était pas normal et que j’étais légitime de faire les démarches pour moi mais aussi pour ma vie future.”

ANISSA - 17 ANS

“Malgré mes nombreux moments où j’évitais beaucoup de choses tels que mes responsabilités, La Chaloupe est restée là et c’est quelque chose qui fait du bien le fait que quand toi tu n’as pas forcément la force ou la volonté de faire les choses il y’a quelqu’un qui est là pour te soutenir et t’aider.”

Lise - 19 ans



LE SON D'ENFANTS

LE SON D'ENFANTS invite les enfants, d'ici et d'ailleurs, à s'informer, réfléchir et s'exprimer sur les enjeux de société. À travers des activités en classe, ils découvrent les liens entre les réalités locales et globales et prennent conscience de leur impact. Le projet valorise leur parole, les encourage à interpeller adultes et décideurs, et les reconnaît comme des acteurs du monde d'aujourd'hui. Il favorise également les échanges interculturels à travers le partage de réalités via le son.

10

animations prévues sur l'année



OBJECTIFS

- Échanger;
- Apprendre;
- Interviewer;
- déconstruire;
- s'informer;
- s'interroger.

RÉALISATIONS

Le projet LE SON D'ENFANTS a été lancé à la Chaloupe à la fin de l'année 2025. Les premières animations ont été mises en place avec l'École de la Gare à Court-Saint-Étienne, auprès d'élèves de 5e et 6e primaires, animées par un duo complémentaire (Jo et Damien). Une évaluation globale du projet est prévue en juin 2026 afin d'en analyser les différents aspects : le sens, les objectifs et les partenariats.

CHALLENGES 2026

Développer le projet avec une école en Belgique et une autre école au Bénin et/ou au Togo.

COMMUNICATION

OBJECTIFS

- Assurer la communication interne et externe des projets de La Chaloupe;
- Promouvoir La Chaloupe auprès du grand public et des partenaires;
 - Coordonner les actions de communication pour diffuser un message pertinent, cohérent et efficace;
 - Fidéliser le grand public.

RÉALISATIONS

Beaucoup de travail en interne afin de poursuivre la modification de nos outils de gestion et de communication: lancement des collègues sur Odoo, mise en place d'un serveur mail qui nous est propre, etc.

CHALLENGES 2026

Que l'équipe soit 100% autonome sur Odoo (contacts, agenda, congés, etc.)

31.600

visites sur le site
www.lachaloupe.be
depuis son lancement

AMIS DE LA CHALOUBE

Réseau d'aide interactif, citoyen et local, constitué de volontaires, de leur savoir-faire, leurs disponibilités ou leur matériel. Le groupe rencontre une série de demandes ponctuelles ou régulières sélectionnées et envoyées par La Chaloupe, et se réunit pour y apporter des réponses adéquates, en activant son réseau de connaissances. Deux mottos lors de leur intervention : du sur-mesure & dans la mesure du possible.

OBJECTIFS

- Compléter l'engagement de la société civile à la mission sociale remplie par La Chaloupe;
- Favoriser la solidarité et l'entraide;
- Créer du lien;
- Revitaliser les ressources locales.

RÉALISATIONS

Pour la deuxième fois, une demande nous est parvenue concernant une évacuation d'encombrants vers le parc à containers pour une famille sans moyen de transport. Cette année, il s'agissait d'un grand canapé complètement défoncé, déjà déposé devant la maison depuis quelques mois. Deux remorques ont été nécessaires pour cette opération ; ce qui permet aux Amis de La Chaloupe et aux travailleurs de se rencontrer sur le terrain, en dehors des réunions.

CHALLENGES 2025

- Étendre le réseau à des volontaires actifs sur le territoire de La Chaloupe;
- Plus de rencontres des ADLC avec les familles bénéficiaires et les travailleurs Chaloupe.

76%

de demandes
rencontrées

"Chaque semaine, les animateurs se rendent dans les arénas de quartier pour rencontrer et jouer avec les jeunes présents. Ils n'avaient que quelques ballons un peu mous comme matériel pour s'y rendre et pas d'alternatives au foot comme activité à proposer. Leur envie était de développer et de créer du lien avec les jeunes présents en passant par différentes activités sportives. En compagnie d'un animateur, je me suis donc rendu dans un grand magasin de sport de la région et j'ai payé du matériel de sport avec le budget récolté les années précédentes par des activités organisées par les Amis de La Chaloupe. A savoir : des ballons de basket, des ballons de volley, des ballons de foot, un filet de badminton, des cerceaux, des diabolos, des balles de jonglerie et du matériel au nom étrange tel que un Spikeball, un Slakline de 15m et un Molky."

NOS PARTENAIRES



FÉDÉRATION
WALLONIE-BRUXELLES



Cofinancé par
l'Union européenne



Le Brabant wallon



Ottignies-Louvain-la-Neuve



archipel



OFFICE DE LA NAISSANCE
ET DE L'ENFANCE



FOUNDATION
BNP PARIBAS FORTIS



Fondation
Roi Baudouin

Agir ensemble pour une société meilleure



UCB Societal
Responsibility Fund



Futur 21



loterie
nationale

BIEN PLUS QUE JOUER



CAP48



UNITED FUND
FOR BELGIUM



FONDS
VINCI



AG
INSURANCE



SERVICE
CITOYEN



LOUVAIN
COOPERATION

L'ONG DE L'UCLUVAIN



SOLIDARITÉ

Plus que du volontariat



UCLouvain



DYNAMICO
INTERNATIONAL



CENTRES
PMS
PSYCHO-MÉDICO-SOCIAUX



Centre culturel
du Brabant wallon



COORDINATION DES ÉCOLES DE DEVOIRS
DU BRABANT WALLON



Ville de
Nivelles



LASNE



VILLE DE
GENAPPE



MAISON
DES
COHESION
SOCIALE



Rebecq



Braine
le-Château



Ville de
JODOIGNE



Mont-Saint-Guibert

CONTACT

La Chaloupe Ottignies

Rue du Monument, 1 - 1340 Ottignies

010 41 70 53

lachaloupeamo@lachaloupe.be

La Chaloupe J Court

Rue Émile Henricot, 26 - 1490 Court-Saint-Étienne

010 62 17 80

lachaloupeamo@lachaloupe.be

N° de compte : BE61 0682 29 55 9217

N° dons chaloupe : BE15 0882 2216 2630

(complétez d'abord le formulaire sur www.lachaloupe.be/nous-aider)



La Chaloupe AMO



@lachaloupeamo



Radio Chaloupe



La Chaloupe AMO



La Chaloupe AMO



La Chaloupe AMO

© Mai 2026

www.lachaloupe.be